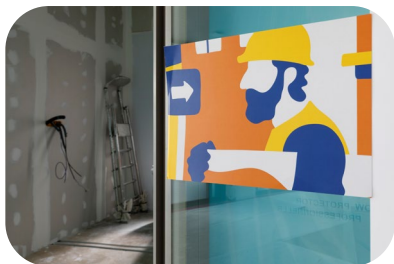


Présentation du plan de charge et des appels d'offre travaux à venir de l'Oppic

**Salon du Patrimoine
28 octobre 2021**

L'activité de l'Oppic en chiffres en 2021



115 personnes physiques fin 2020,

129 opérations en cours au 1^{er} janvier 2021, de l'étude de faisabilité à la garantie de parfait achèvement, pour 872M€ d'encours global

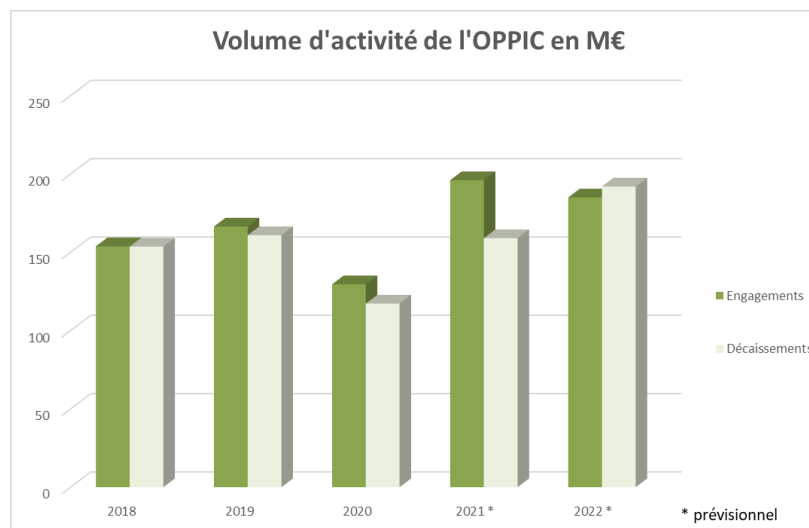
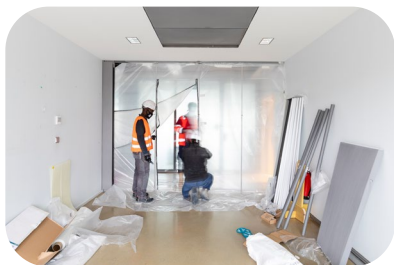
120 marchés de plus de 90k€ passés en 2020



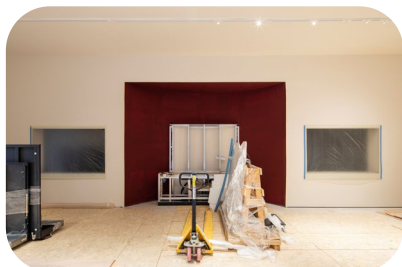
57 sites d'intervention en 2020, sur toute la France

60% des opérations se déroulent **en monument historique**

51 équipes d'architectes maîtres d'oeuvre dont 17 ACMH



Impact pandémie et effet du Plan sur l'activité 2021



La **pandémie de Covid** s'était traduite, en 2020, par la suspension de 32 chantiers lors du premier confinement du printemps, d'où le décalage dans les engagements (prolongation des durées de consultation) et les facturations (arrêts de chantier) (aux alentours de 120M€ en 2020 contre un montant moyen de 150/160M€ annuel avant la crise).

En 2021, pas d'arrêt de chantier constaté; quelques désorganisations liées aux mesures et contraintes sanitaires (gestion cas contact...). Une **tension sur les approvisionnements** perceptibles depuis mai/juin, mais **très différenciée** selon les opérations.

Un effet rebond sur 2021, annoncé lors du webinaire de novembre 2020, effectivement constaté avec un retour à des niveaux de commandes et de facturation comparable à ceux des années 2019 et antérieures: prévision d'engagements de 193M€ pour 2021 et prévision de mandatement de 159M€.

L'effet du plan de relance est net et compte pour 35% des commandes de l'année, concentré notamment sur deux opérations:

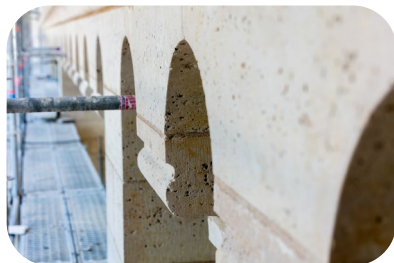
- ✦ La réhabilitation du bâtiment d'Oscar Niemeyer situé à St Denis
- ✦ Le clos et couvert de l'école d'architecture de Versailles

La démarche de schémas directeurs se poursuit



Les schémas directeurs (SD) en cours

- Versailles – étude de conception de la poursuite de la mise en sécurité du corps central (78)
- Fontainebleau – lancement des 1ères opération phase 2(77)
- SD des archives nationales de Paris.(Paris Centre)
- Ecole nationale de la création industrielle (ENSCI) (Paris 11)
- Résidences présidentielles (Paris 8 et 78)



Une mise en œuvre partielle avec les volets fonctionnels, MH et sécurité-accessibilité notamment

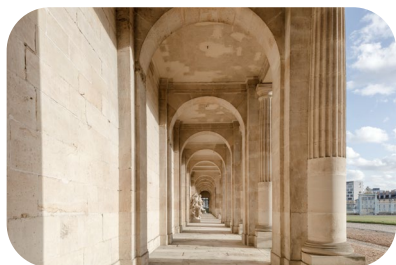
- Beaux Arts de Paris - Site de Malaquais (Paris 6)
- Château de Saint Germain-en-Laye (78)
- Château de Compiègne – Musée national de la Voiture (60)
- Mobilier National – Beauvais et Gobelins (Paris 13 et 60)
- Site de Port-Royal des Champs (78)
- CESE (Paris)



La réhabilitation des grands équipements de la politique des grands travaux, à dimension technique importante

- Centre Pompidou (Paris Centre)
- Cité des sciences dont reprise des « coupoles » (Paris 19)

Des sites avec des opérations à dominante monuments historiques



Le protocole Culture-Défense pour les sites patrimoniaux du Ministère des armées dont l'OPPIC est l'opérateur en Ile de France

- Invalides: restauration de la façade Nord
- Ecole Militaire
- Emprises militaires du château de Vincennes: pavillon de la Reine
- Eglise du Val-de-Grâce, ...



Des opérations de clos et couvert sur des immeubles du ministère de la Culture

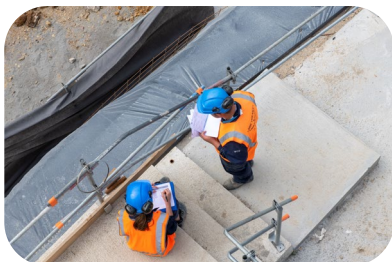
- Palais Garnier/ Opéra National (*Paris Centre*),
- Palais de Chaillot (*Paris 16*)
- Ecole nationale supérieure d'architecture de Versailles (*78*)
- Château et domaine de Rueil Malmaison (*92*)
- Hôtel de Massa. Société des gens de lettres (*Paris 13*)
- Château d'Ecouen (*95*), ...



Plan de charge d'aujourd'hui : les principales opérations en chantier

Neufs

- Construction de l'Institut Méditerranéen de la ville et des territoires (Marseille)
- Institut national de l'audiovisuel (INA)



Rénovations globales

- Rénovation du Musée de la Marine
- Réaménagement des espaces centraux de l'immeuble des Bons-Enfants et des espaces rue de Valois (CAMUS)
- Réaménagement du quadrilatère des archives (CAMUS)
- Rénovation coupoles de la Cité des sciences
- ENSCI



Opération mixte réhabilitation/extension

- Mise aux normes énergétiques des manufactures nationales à Beauvais



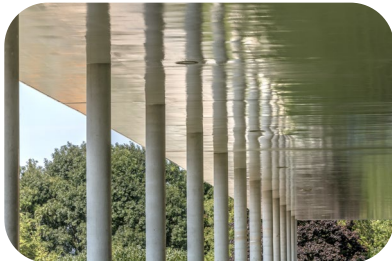
Les schémas directeurs

- Phase 2 du SD du Château de Fontainebleau
- Phase 2 du SD du Château de Versailles : Château d'eau

Opérations MH/clos et couvert

- Restauration et mise aux normes des salons nobles de l'hôtel de Chimay – site Malaquais
- Restauration du parvis du Palais de Chaillot
- Restauration toiture de la cage de scène Palais Garnier
- Restauration façades des Invalides

Principales opérations en études de MOE ou en fin d'études préalables



Neufs

- Centre de conservation et d'études archéologiques à Besançon
- Extension du site des Archives Nationales à Pierrefitte-sur-Seine (concours lancé début 2022)
- Extension de l'École Nationale Supérieure des Arts Décoratifs (concours architecture en cours)
- Relocalisation siège OPPIC (consultation MOE à lancer début 2022).

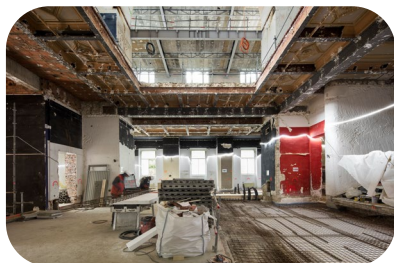
Remise aux normes techniques

- Fondation des artistes (Val de Marne)
- Centre du microfilm d'Espeyran (Gard)

Grandes réhabilitation et rénovations / réaménagements

- Réhabilitation du Centre Pompidou
- Extension/modernisation du musée de l'armée. Invalides
- Rénovation de l'aile de Sceaux des petites écuries à Versailles – C2RMF

Les appels d'offres travaux à l'Oppic



Des marchés allotis passés en majorité en appel d'offres restreints sur PRO ou ouverts depuis le 1er avril 2019, sauf conditions de confidentialité spécifiques.

Une dématérialisation totale de la chaîne de la dépense depuis 2021

(utilisation de la Plate forme PLACE pour le profil acheteur, le logiciel Ediflex pour les situations, et Chorus Pro pour la facturation)

Clauses d'insertion par l'emploi

- L'OPPIC étudie systématiquement l'introduction d'une clause d'insertion.
- Mise en place d'une procédure d'accompagnement auprès des entreprises attributaires pour faciliter la mise en œuvre de la démarche d'insertion :
 - Renouvellement de la convention avec l'EPEC mi-2019
 - Charte GMH /Oppic/EPEC signée en octobre 2019

7 060 heures d'insertion réalisées **en 2019**

9 628 heures en 2020 (et ce malgré la suspension de chantiers)

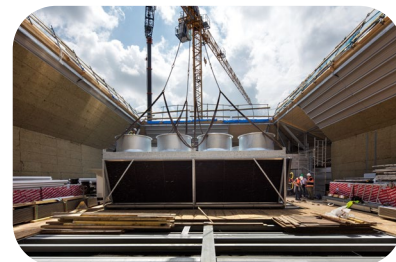
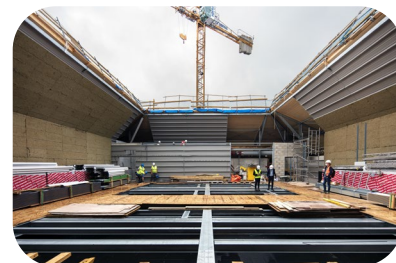
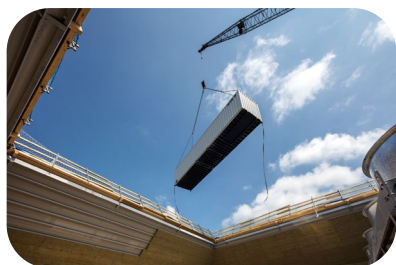
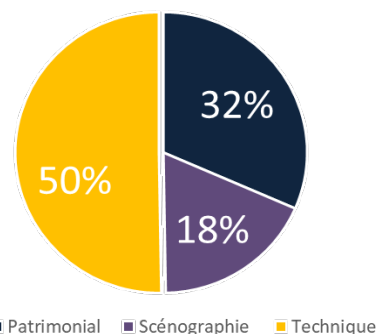
7 176 heures pour les 9 1ers mois de l'année **2021**.



Les appels d'offres travaux à l'Oppic au 30 septembre 2021

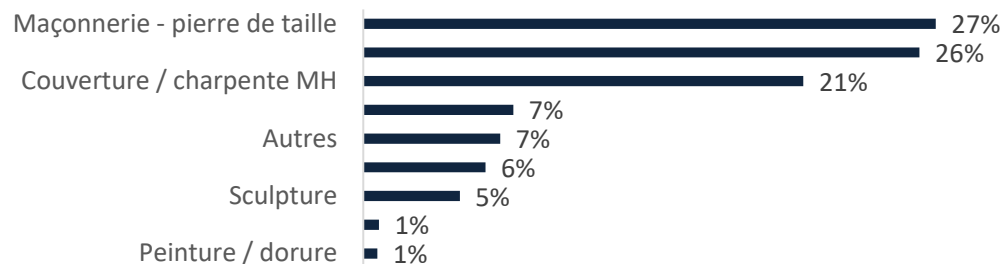
50% en volume des marchés attribués à des **TPE/PME**

La répartition des marchés en 2021 en volume financier :



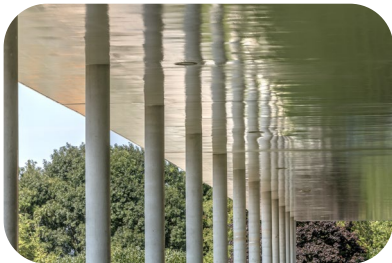
- Candidatures par lot :

- **5,3 pour les marchés patrimoniaux** (contre 3,6 en 2020)
- **4 pour les marchés techniques** (contre 2,6 en 2020)



Principaux appels d'offres travaux en 2021/2022

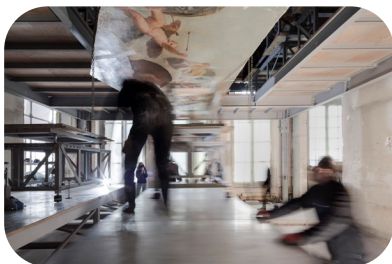
Les schémas directeurs



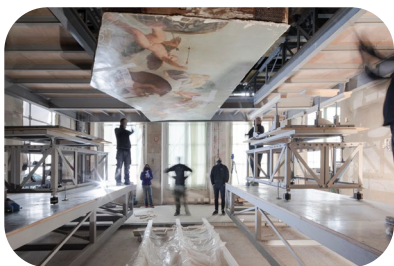
- **Fontainebleau – Phase 2 du SD :**
 - Mise en sécurité des escaliers et rénovation du réseau d'incendie armé (imminente)
 - Réparation de la digue nord et de l'exutoire du Grand Canal – printemps 2022
 - Création du centre de réserves du château de Fontainebleau – Été 2022
- **Château de Versailles :**
 - Mise en sécurité et traitement climatique des appartements sud de la cour de Marbre : printemps 2022
- **Site Malaquais :**
 - Réaménagement du bâtiment Perret- fin 2021
- **Schéma directeur de Compiègne :**
 - Bibliothèque de l'Empereur – printemps 2022
 - Fumoir des invités – printemps 2022
 - Théâtre Louis Philippe – fin 2022
- **Schéma directeur des Archives nationales :**
 - Poursuite clos et couvert Hiver 2022 2023
 - Aménagement magasins Hiver 2022 2023

Principaux appels d'offres travaux 2021/2022

Neufs



- Centre d'étude et de réserves de Besançon. S1 2022
- Signalétique de l'Institut Méditerranéen de la Ville et des territoires (Marseille). S1 2022
- Extension ENSAD . Hiver 2022/2023
- EPPGHV Démolition. Hiver 2022/2023



Rénovations globales

- Quadrilatère des Archives – lots VRD – S1 2022
- Ministère de la culture. Réaménagement Hiver 2022/2023
- C2RMF – Restauration de la petite écurie du Roi – Versailles – fin 2022



Mise aux normes / réaménagements

- Fondation des artistes. Travaux d'urgence . Début 2022
- Palais de Tokyo. Parvis. Hiver 2022-2023

Principaux appels d'offre travaux en 2021/2022 : des opérations à dominante monuments historiques



Le protocole Culture-Défense

- Restauration clos et couvert du Pavillon de la Reine au château de Vincennes – Début 2022



Des opérations de clos et couvert

- Malmaison, SD de Clos et couvert Début 2022
- Restauration façade sud du Palais Garnier. S1 2022
- Ecoen – Façades sur cour intérieure – fin 2022
- Hôtel de Massa S2 2022



Résidences présidentielles

- Restauration de salons de réception . Printemps 2022
- Requalification espaces extérieurs. Automne/Hiver 2022

The logo for Oppic, featuring the word "Oppic" in a white, sans-serif font inside a dark blue square. The square is centered within a cluster of overlapping, semi-transparent light blue squares of various sizes and orientations, creating a layered, architectural effect.

Oppic

**L'opérateur
du patrimoine
et des projets
immobiliers
de la Culture**

**Merci de votre
attention !**